



## A. Traphoeken, trapranden, plinten, afsluitprofiel

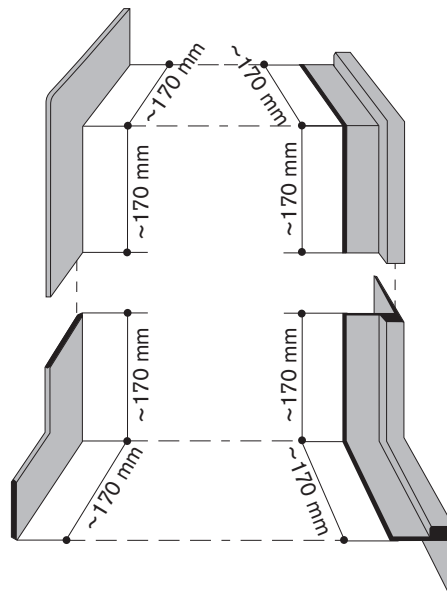
Als wanganfwerking voor haakse trap treden worden vormhoeken voor de wand- en leuningkant alsmede stangprofielen (plinten en afsluitprofiel) voor de bordessen aangeboden.

### Traphoek

Voor de wandzijde

**TW 7006 U**  
Buitenhoek

**TW 7005 U**  
Binnenhoek



### Traphoek

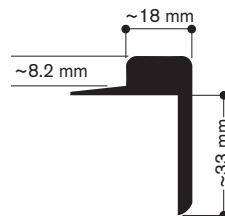
Voor de leuningzijde

**TG 7004 U**  
Buitenhoek

**TG 7003 U**  
Binnenhoek



Met dezelfde diameter als  
plint **S 1008 U**



Met dezelfde diameter als  
afsluitprofiel **A 5013 U**

nora<sup>®</sup>-trapvormen worden gemaakt van rubber. Voor een goede hechting dient de **achterzijde van de trapvormen** zorgvuldig met een ontvetter worden ontvet; op de achterkant mogen geen resten aanwezig zijn.

1. Eerst worden de traphoeken met de profiellijstschaar op maat geknipt. Hiervoor worden de hoeken over elkaar liggend op de traprede aangepast en in een keer vanaf de achterkant doorgeknipt.



2. Bij de traphoeken voor de leuningzijde wordt bovendien de rubberen lip afgeschuind.



3. Vervolgens worden de hoeken met secundelijm aan elkaar vastgelijmd.



4. Alle trapprofielen (behalve de traprand T 5044\*) worden met contactlijm (op waterbasis) vastgelijmd. De lijm wordt overvloedig met een kwast op de ondergrond en op de achterkant van het profiel aangebracht. (De achterkant van het profiel hoeft niet te worden geschuurd.) Voor de verlijming moet de contactlijm op beide lijmvlakken droog zijn.



\*De **traprand T 5044** kan ook met nora<sup>®</sup> Stepfix 240 worden vastgezet, omdat het lijmvlak op de trede tot 7 cm doorloopt.

- 5.** Nu worden de aan elkaar gelijmde hoeken in één keer tegen de wand gelijmd.

Direct na het plaatsen wordt de trapvorm zorgvuldig aangedrukt en met de lichte rubberen hamer aangeklopt.



- 6.** Leg op de leuningzijde het schutfolie over de contactlijm en lijm de hoek van onderen naar boven vast.



- 7.** Verwijder het schutfolie beetje bij beetje en klop de delen met de lichte rubberen hamer vast.



- 8.** Vervolgens worden de stangprofielen (plinten en afsluitprofiel) met dezelfde diameter als vervolg aan de wand- en leuningzijde van de bordessen tegen de wand gelijmd.  
De plint S 1008 U wordt bevestigd met nora<sup>®</sup> profix 50\*.

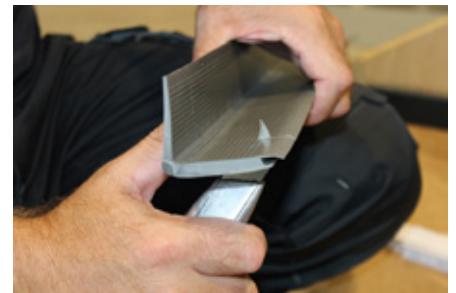


\*of een vergelijkbaar product van een andere producent. Of het betreffende product geschikt is en hoe u dit aanbrengt vindt u in de montagehandleiding of het technische gegevensblad.

9. Begin de afwerking van de trap met noraplan<sup>®</sup> of norament<sup>®</sup> op het onderste stootbord. Snijd het stootbord op de juiste maat (zie deel B "norament<sup>®</sup> trapvormen") en zet het met nora<sup>®</sup> Stepfix 240 vast.



10. Knip of snijd vervolgens de traprand met de profiellijstschaar of met een mes op de juiste maat.



11. Lijm de traprand met contactlijm (op waterbasis) vast.



12. Snijd ten slotte het stootbord op maat en monteer het met nora<sup>®</sup> Stepfix 240. Monteer de complete trap van onder naar boven.



## B. Aanbrengen van norament<sup>®</sup> trapvormen voor trappen met rechte treden en ronde kanten

De norament<sup>®</sup> trapvormen zijn een combinatie van trapkant, trede en stootbord. Ze kunnen alleen binnen worden gebruikt. Voor de montage adviseren wij nora<sup>®</sup> Stepfix 240\*, een tweezijdig hechtende tape met een voorgedroogde contactlijmlaag (nadere informatie vindt u in het technische gegevensblad).

De voorkant van de trapvorm (neus) wordt in een hoek van ca. 80° gemaakt. Treden met een scherpere hoek kunnen daarom niet worden afgewerkt.

Voor de 2 m1 trapvorm adviseren wij met twee personen te werken.

**Belangrijk: De voorkant van de trapvorm (neus) wordt niet verlijmd.**

1. De montage van de norament<sup>®</sup> trapvorm begint bij de laagste trede. Hiervoor wordt de hoogte van het stootbord gemeten en het stootbordgedeelte van de eerste trapvorm afgesneden. (De voorkant van deze trapvorm wordt later voor de bovenste trede gebruikt.) Het afsnijden van de breedte van het stootbordgedeelte vindt plaats zoals hierna beschreven voor de trapvorm.



2. Plaats de trapvorm met iets afstand aan de leuning- of aan de wandzijde. Breng met behulp van een passer langs de rand van de gekozen aanslag een overdracht (parallele verschuiving) aan.



3. Snijd de trapvorm langs deze passermarkering



\*of een vergelijkbaar product van een andere producent. Of het betreffende product geschikt is en hoe u dit aanbrengt vindt u in de montagehandleiding of het technische gegevensblad.

4. Plaats de trapvorm tegen de gesneden zijde (om de pasvorm te controleren) en breng een markering aan op de onderkant van de trapvorm en op het stootbordgedeelte.

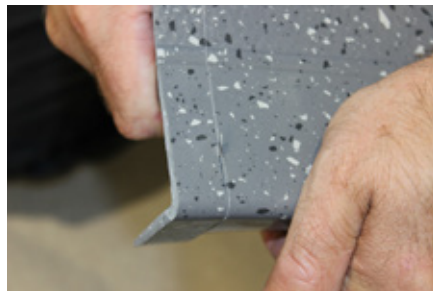


5. Verschuif de trapvorm en schuif deze tegen de tegenoverliggende zijde aan. Bepaal met de passer het verschil van de twee strepen en zet de passer ca. 2 mm kleiner dan de eigenlijke maat vast.

Draag met behulp van de passer de zijaanslag over op de trapvorm.



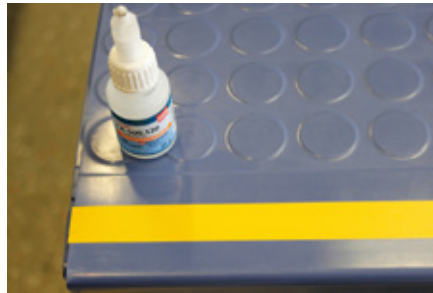
6. Snijd de trapvorm langs deze markering.



7. Controleer de pasvorm van de trapvorm. Snijd vervolgens alle trapvormen op maat.



- 8.** Bij trapvormen met veiligheidsstroken moeten deze stroken na het op maat snijden van de trapvormen aan de uiteinden met secundelijm nogmaals worden vastgelijmd.



- 9.** Verlijm alle traptreden van de trap van onder naar boven — te beginnen met het onderste stootbord — met nora<sup>®</sup> Stepfix 240.



- 10.** Breng het droogtape over het hele vlak aan en druk het aan. De tape mag overlappen, omdat kleine vouwen en overlappingsen later door de trapvorm niet doortekenen. Laat echter geen tussenruimtes open.

**Tip:** Voor het gemakkelijk op maat snijden van de nora<sup>®</sup> Stepfix 240 stroken kunt u mes en handen het best met water bevochtigen.



- 11.** Snijd op de bovenste trede nora<sup>®</sup> Stepfix 240 recht met de voorkant af.

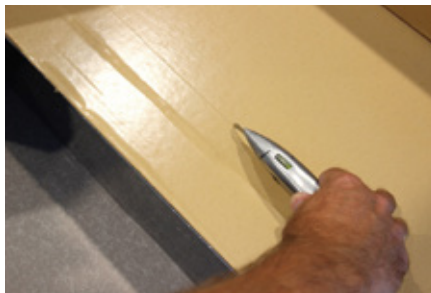




12. Verwijder het schutfolie van het onderste stootbord, plaats het op maat gesneden stootbordgedeelte van de eerste trapvorm, druk het aan, klop het aan met een lichte rubberen hamer en snijd het recht met de trederand af.



13. Trek voor het monteren van de trapvorm eerst vanaf de traprand ca. 10 cm schutfolie nora<sup>®</sup> Stepfix 240 af.



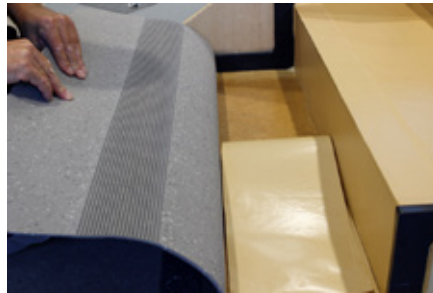
14. **Tip:** Om te garanderen dat de niet-verlijmde neus van de traprand dicht tegen het stootbord ligt, moet u kort zoals afgebeeld op de traprand gaan staan.



15. Plaats de trapvorm op de trede, druk de trapkant aan en klop deze met een lichte rubberen hamer.



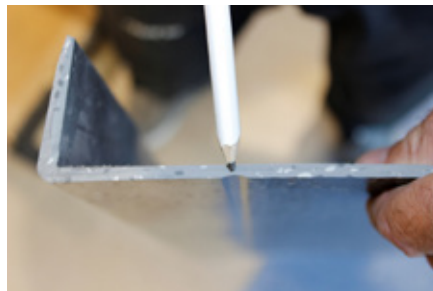
- 16.** Trek dan het schutfolie onder de trede van de trapvorm vandaan en druk het tredegedeelte vast. Verwijder vervolgens de schutfolie van het stootbord, plaats het stootbordgedeelte en druk het aan.



- 17.** Klop het vervolgens met een lichte rubberen hamer vast en snijd het gedeelte van de trapvorm dat boven het stootbordgedeelte uitkomt met een mes recht af.



- 18.** Voor de bovenste trederand wordt het restant van de trapvorm de eerste trapvorm gebruikt, waarvan het stootbordgedeelte op de onderste trede werd gemonteerd. Zo worden hoogte- en kleurverschillen vermeden. Breng daarvoor eerst op de achterkant van de trapvorm in het midden van de uitsparing tussen traprand en traptredegedeelte en markering aan.



- 19.** Meet de afstand van deze lijn tot aan de voorkant en breng deze op de trede van het bordes over.



- 20.** Breng contactlijm (op waterbasis) aan op deze plaats (zie afbeelding) en op de onderkant van de trapvorm en laat dit drogen.



- 21.** Plaats de trapkant (neus) samen met het tredegedeelte op de bovenste trede. Zo is gegarandeerd dat de traprand recht wordt verlijmd en de snede voor het verwijderen van het tredegedeelte eveneens recht wordt uitgevoerd.



- 22.** Leg de norament<sup>®</sup> tegels van het bordes recht tegen de traprand.



- 23.** De aansluitingen van de trapvorm naar de tegel kunnen met nora<sup>®</sup> 1-K-voegpasta worden gevoegd. Ook bij een eventuele aansluiting tussen de bovenste trapkant en de bekleding van het bordes kan nora<sup>®</sup> 1-K-voegpasta worden gebruikt, zie verwerkingsinstructie "Voegen".



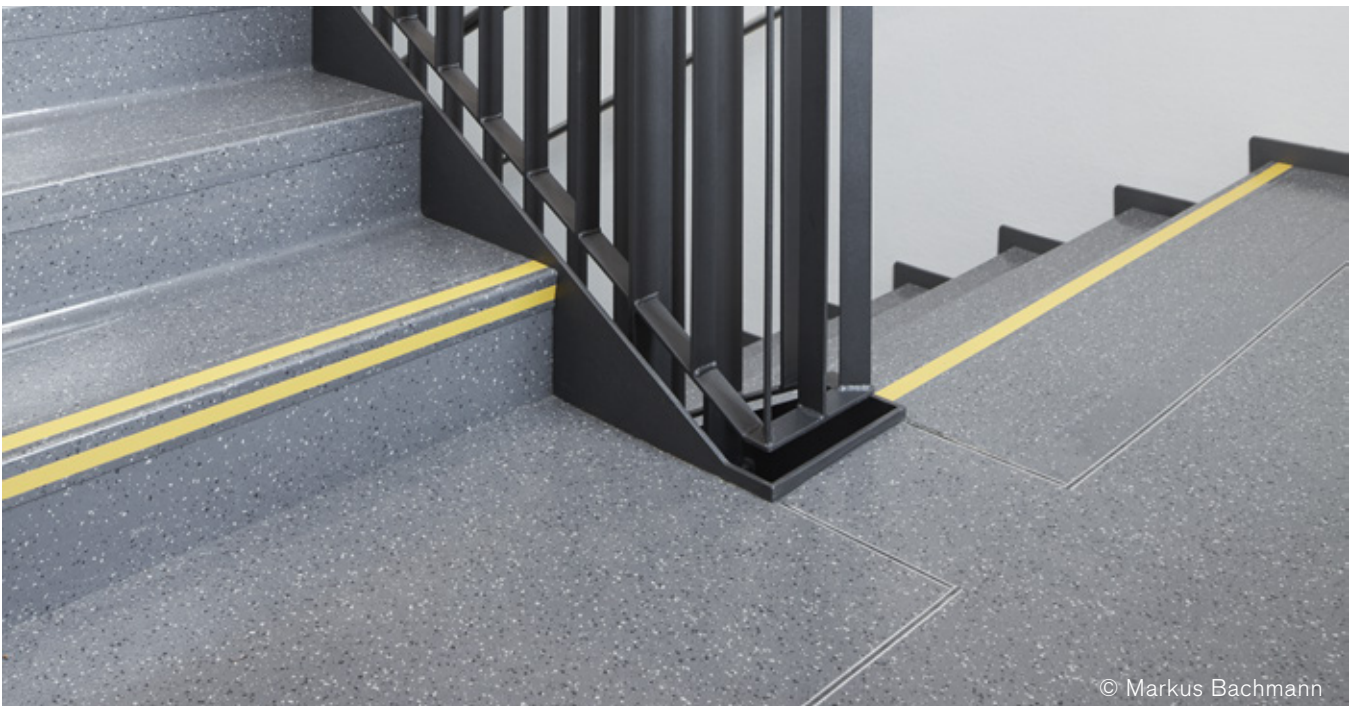
## Tips

**Wanneer trapvormen naast elkaar worden gemonteerd, moeten de twee trappen met secondelijm aan elkaar gelijmd.**

nora<sup>®</sup> Stepfix 240 is alleen getest en goedgekeurd voor onze norament<sup>®</sup> rubberen trapvormen. Voor de montage van andere materialen kan geen garantie worden afgegeven. Gebruik nora<sup>®</sup> Stepfix 240 alleen op trappen.

Bij het verwijderen van een trap die is vastgezet met met nora<sup>®</sup> Stepfix 240 kunnen lijmresten op de ondergrond achterblijven. Daarom is nora<sup>®</sup> Stepfix 240 niet geschikt voor bestaande vloeren, die in de oorspronkelijke toestand opnieuw gebruikt moeten worden.

De tips en verwerkingsinstructies van de lijmfabrikant moeten precies worden opgevolgd. In geval van twijfel neem contact op met de lijmfabrikant.



**Speciaal gereedschap vereist naast de standaard installatieuitrusting:**

**Drevel**



92493

**Aftekenkompas**



112462

**Profielknipper**



111938

### Contactgegevens:

E-Mail: [info@nora.com](mailto:info@nora.com)  
[www.nora.com](http://www.nora.com)

Link naar de video:

[www.nora.com/installation](http://www.nora.com/installation)

