

Installationsrekommendationer – nora[®] trapplösningar

Lämpliga **underlag** i trappor är trä, sten, metall och andra hårda fasta underlag. Underlaget måste uppfylla de krav som ställs enligt landspecifika bestämmelser för att det ska vara klart förläggning.

Trappstegets främre **kant** måste vara rak och motsvara profilens form. Rundade eller vågiga kanter förhindrar trappbeläggnings fulla ytkontakt i kanten — den punkt som utsätts för störst belastning. Fjädringen i kanterna på detta ställe kan orsaka skador i limningen och i själva trappbeläggnings.

Skadade eller sneda (ej rätvinkliga) kanter måste rätas ut med hjälp av trappvinklar och spacklas med nora[®] SF 1001*. Dammiga och/eller porösa underlag ska primas med nora[®] PRP 101*. Ojäмна eller för grova underlag på vägg och golv måste spacklas och avjämnad.

Undergolvet temperatur måste underläggning vara minst 15 °C. norament[®] trappbeläggnings och profiler måste vidläggning ha samma temperatur som undergolvet. På vintern ska de därför förvaras några dagar i utrymmen med motsvarande temperatur.

Se även våra "**Allmänna anvisningar**" förläggning av nora[®] golvbeläggnings, trappbeläggnings och tillbehör".

Vidläggning av trappor monterar man **generellt först trappvinklar och profiler för trappavsatserna (sockellister, avslutningsprofil)** (bild 1). Därefter läggs norament[®] trappbeläggnings, eller så kläs trappstegen med noraplan[®] eller norament[®] (bild 2).



Bild 1



Bild 2

Nödvändiga verktyg förläggning av trappbeläggnings



*eller likvärdig produkt från andra tillverkare; information om lämplighet och utförande samt förbrukning av den valda produkten finns i det tekniska databladet.

A. Trappvinklar, trappnosar, sockellister, avslutningsprofil

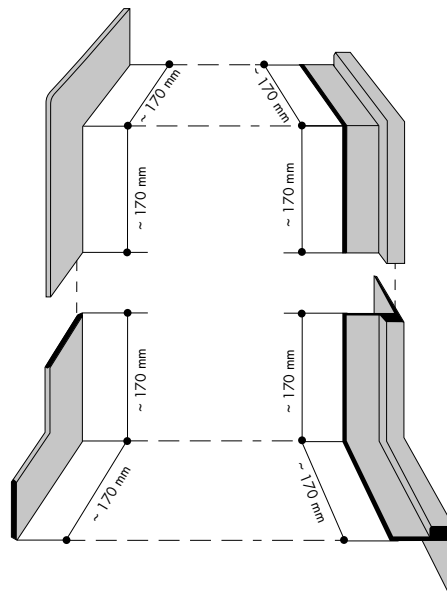
Som beklädnad för rätvinkliga trappsteg erbjuds formvinklar för sidan med vägg och ledstång samt stångprofiler (sockellister och avslutningsprofil) för trappavsatserna.

Trappvinkel

För väggsidan

TW 7006 U
Yttervinkel

TW 7005 U
Innervinkel



Trappvinkel

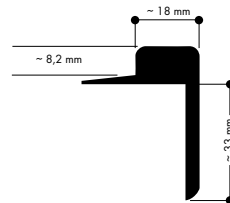
För sidan med ledstången

TG 7004 U
Yttervinkel

TG 7003 U
Innervinkel



Samma tvärsnitt som
sockellist **S 1008 U**



Samma tvärsnitt som
avslutningsprofil **A 5013 U**

nora[®] profiler tillverkas av gummi. För att få till en bra limning, måste **profilernas baksida** noga rengöras med en fuktig trasa. Baksidan måste vara fri från rester.

1. Först skär man till trappvinklarna med en profilsax. För detta ändamål place-ras vinklarna över varandra, anpassas till trappsteget och kapas sedan båda två på en gång.



2. På trappvinklarna för sidan med ledstången avfasas dessutom gummiläppen.



3. Till slut limmas vinklarna ihop med sekundlim.



4. Alla trappprofiler (med undantag av trappnosen T 5044*) limmas med kontaktlim. Limmet appliceras i riklig mängd på underlaget och på profilens baksida med hjälp av en pensel. (Det är inte nödvändigt att slipa profilens baksida.)
För att kunna limma måste kontaktlimmet vara torrt på båda ytor som ska limmas.



***Trappnosen T 5044** kan även limmas med nora[®] Stepfix 240, då trappsteget har förlängts till 7 cm.

- 5.** Nu limmas de ihoplimmade vinklarna i en stycke på väggen.

Omedelbart efter applicering trycks profilen fast noga och slås fast med lätta slag med hjälp av den ljusa gummihammaren.



- 6.** Lägg släppapper över kontaktlimmet på sidan med ledstången och limma fast vinklarna nerifrån och upp.



- 7.** Ta bort släppappret bitvis och slå fast sektioner genom lätta slag med den ljusa gummihammaren.



- 8.** Därefter limmas profilerna med samma tvärsnitt (sockellister och avslutningsprofil) på väggen på trappavsatserna.
Sockeln S 1008 U fixeras med nora[®] profix 50*.

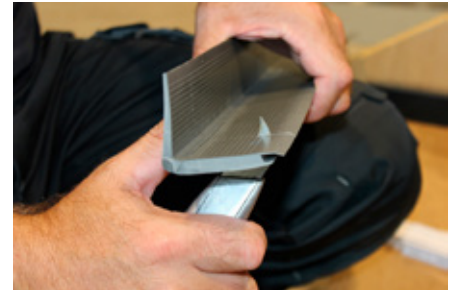


*eller en likvärdig produkt från andra tillverkare; information om lämplighet och utförande samt förbrukning av den valda produkten finns i uppbyggnadsrekommendationen eller på det tekniska databladet.

9. Börja med nedersta sättsteget när du belägger trappan med noraplan[®] eller norament[®]. Skär till sättsteget så att det passar (se del B "norament[®] formtrappor") och limma fast med nora[®] Stepfix 240.



10. Skär därefter till trappnoset med profilsaxen eller mattkniven.



11. Limma trappnoset med kontaktlim.



12. Till sist ska trappsteget skäras till och limmas med nora[®] Stepfix 240. Fortsätt att lägga resterande trappbeläggning på motsvarande sätt, nerifrån och upp.



B. Installation av norament[®] trappbeläggning, för trappor med raka trappsteg och kanter

Våra norament[®] trappbeläggningar är trappnos, trappsteg och sättsteg i ett stycke. De skall endast användas inomhus. För limningen rekommenderar vi nora[®] Stepfix 240*, ett dubbelhäftande monteringsstejp av en förtorkad kontaktlimfolie (ytterligare information finns i det tekniska databladet).

Trappnosens tillverkas i en vinkel på ca 80°. Mer underskurna steg kan därför inte förses med beläggning.

Hantering av 2 meter trappbeläggning bör utföras av två personer.

Viktigt: Den vertikala trappnosdelen limmas inte.

1. Installation av norament[®] trappbeläggningen börjar med steget längs ner. För detta ändamål mäts höjden på sättsteget och den första trappbeläggningens sättstegsdel skärs till på motsvarande sätt. (Trappnosens på denna trappbeläggning används senare för det översta trappsteget.) Tillskärningen av sättstegets bredd utförs enligt följande beskrivning för trappbeläggningen.



2. Trappbeläggningen placeras med lite avstånd antingen mot sidan med ledstången eller väggen. Utför en överföring (parallellförskjutning) vid det valda anslagets kant med hjälp av en passare.



3. Skär trappbeläggningen utmed den markerade linjen och förse den med en lätt underskärning som ett andra snitt.



*eller likvärdig produkt från andra tillverkare; information om lämplighet och utförande samt förbrukning av den valda produkten finns i det tekniska databladet.

4. Placera trappbelägningen med den skurna sidan mot ena kanten (kontrollera passformen) och gör en markering på undersidan av trappnoset och på sättsteget.

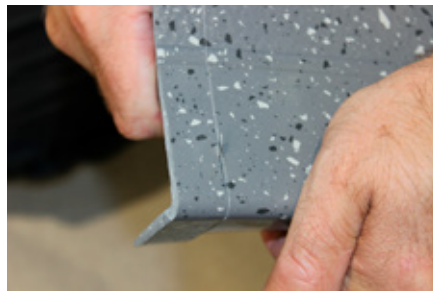


5. Flytta därefter trappbelägningen till sidan mitt emot. Mät skillnaden mellan de två strecken med passaren och fixera passaren med ca 2 mm mindre än det verkliga måttet.

Använd passaren för att överföra måttet till andra sidan anslag.



6. Skär trappbelägningen längs markering och som ett andra snitt skär en lätt underskärning.



7. Kontrollera trappbelägningen avseende på passform. Skär därefter till alla trappbelägningar på motsvarande sätt.



8. Vid läggning av **trappbeläggningar med säkerhetsremsor** måste dessa remsor fästas i ändarna med sekundlim efter att trappbeläggningarna skurits till.



9. Applicera nora[®] Stepfix 240 på alla trappsteg i trappan, — börjar med det nedersta sättsteget.



10. Applicera tejpén på hela ytan och först ordentligt genom att gnugga fast. Tejpén kan överlappas då små veck och överlappningar inte är synliga efter att trappbeläggningen installerats. Se till att inga områden lämnas utan tejp.

Tips: För att du lättare ska kunna skära nora[®] Stepfix 240 remsorna bör kniv och händer fuktas lätt med vatten.



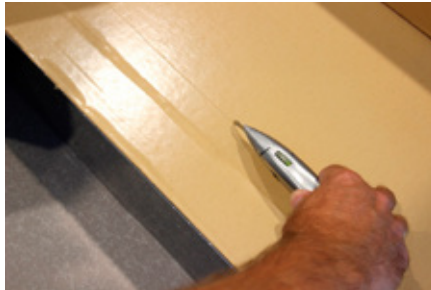
11. På det översta trappsteget skärs nora[®] Stepfix 240 jämnt med trappstegets kant.



- 12.** Ta bort skyddspapper på nedersta sättsteget, sätt dit första trappbeläggnings tillskurna sättsteg, gnugga fast, använd den ljusa gummihammaren med lätta slag och skär därefter av jämnt med trappstegets kant.



- 13.** Vid läggning av trappbeläggning ska först ca 10 cm skyddspapper från nora[®] Stepfix 240 tas bort från trappnosen.



- 14. Tips:** Böj trappnosen genom att ställ dig en kort stund på den - enligt bilden - för att säkerställa att trappnosen ligger an tätt mot sättsteget vid installation.



- 15.** Justera trappbeläggnings, gnugga fast och använd en ljus gummihammare för att slå fast med lätta slag.



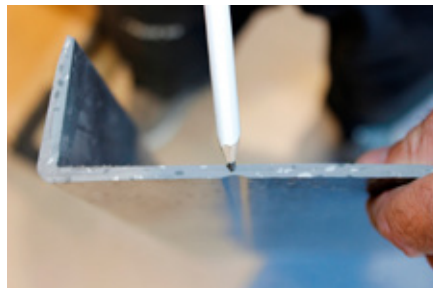
- 16.** Dra därefter bort resten av skyddspapperet under trappbelägningens trappsteg och gnugga fast denna del hårt. Avlägsna sedan skyddspapper på sättsteget, justera denna del och gnugga fast.



- 17.** Slå dessutom fast lätt med en ljus gummihammare och skär därefter av den del av trappbelägningen som sticker ut över sättsteget.



- 18.** Till det översta tappsteget används trappnosens från den första trappbelägningen, den vars sättsteg redan har installerats på det nedersta trappsteget. Detta för att undvika höjd- och färgskillnader. Först, markera trappbelägningens på baksida, i mitten av fördjupningen mellan trappnos och trappsteg.



- 19.** Mät avståndet mellan linjen och trappnosens och överför sedan detta avstånd till trappavsatsen.



- 20.** Applicera kontaktlim på det uppmätta området samt på undersidan av trappnosens och låt torka.



- 21.** Sätt fast trappnosens, tillsammans med trappstegsdelen på det översta trappsteget. Detta säkerställer att trappnosens limmas rakt och att snittet för att ta bort trappstegsdelen också blir rakt.



- 22.** Lägg norament[®] plattor på trappavsatsen jäms med trappnosens.



- 23.** Fogarna mellan trappbelägningen och trappvinklarna kan fogas ihop med nora[®] 1-komponents-fogmassa. Även vid en eventuell fog mellan den översta trappnosens och trappavsatsens beläggning kan nora[®] 1-komponents-fogmassa användas (se rekommendation för "Fogning").



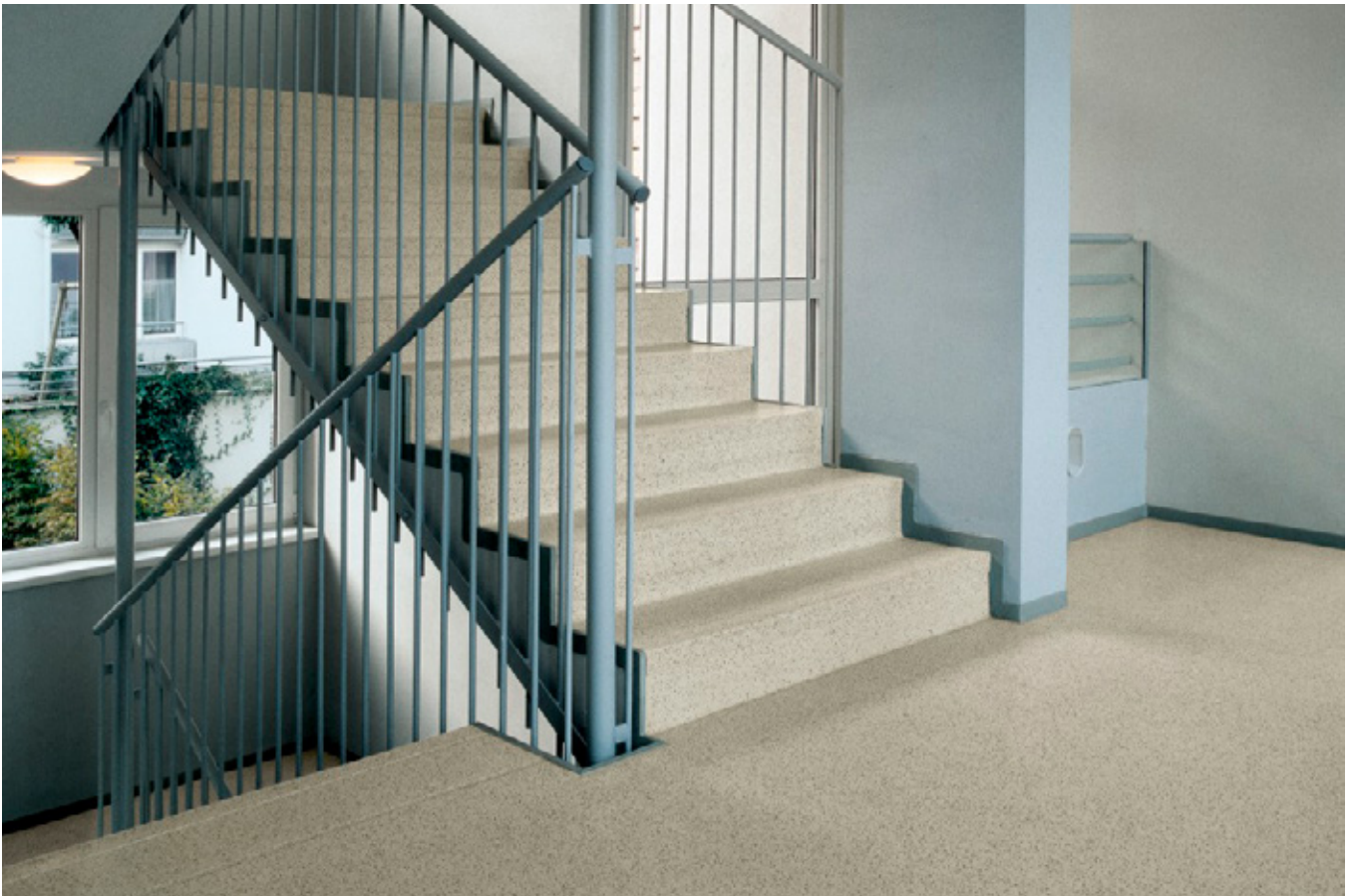
Notera

När trappbeläggningar läggs bredvid varandra, limmas de två trappbeläggningarna ihop med sekundlim.

nora[®] Stepfix 240 har endast testats och godkänts för våra norament[®] trappbeläggningar av gummi. För limning av andra material ansvaras ej. Får endast användas på trappor och inte på större ytor.

När norament[®] trappbeläggning som installerats med nora[®] stepfix 240 avlägsnas, kan rester av den tejen finnas kvar på undergolvet. Av denna anledning är nora[®] stepfix 240 inte lämplig för användning på befintliga golvytor som skall återanvändas i ursprungligt skick.

Generellt skall alltid limtillverkarnas anvisningar och riktlinjer följas noga. Om du är osäker, måste limtillverkaren bekräfta att limmet är lämpligt för att limma trappbeläggningen på ett visst underlagsgolv.



Kontakt:

E-Mail: info@nora.com
www.nora.com

Länk till videon:

www.nora.com/installation

