

A. Ángulos, bordes, zócalos, perfil de remate

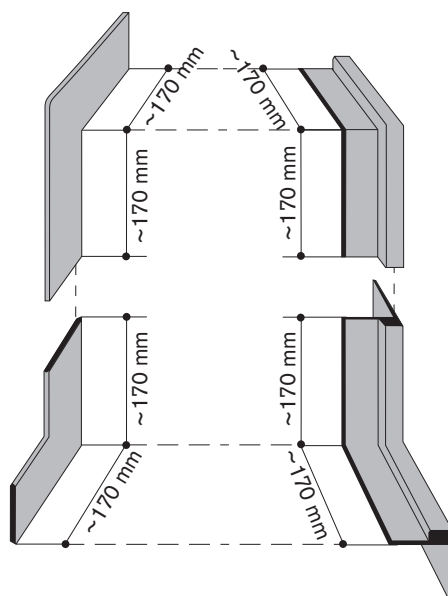
Como revestimiento de la parte lateral para escalones en ángulo recto se dispone de ángulos preformados para el lado de la pared y de la barandilla, así como de perfiles de varillas (zócalos y perfil de remate) para los rellanos.

Ángulos

Para el lado de la pared

TW 7006 U
Ángulo exterior

TW 7005 U
Ángulo interior



Ángulos

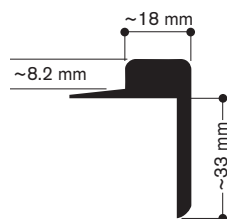
Para el lado de la barandilla

TG 7004 U
Ángulo exterior

TG 7003 U
Ángulo interior



Misma sección transversal
que zócalo **S 1008 U**



Misma sección transversal que
perfil de remate **A 5013 U**

Los perfiles nora[®] están fabricados con caucho. Para conseguir una buena adherencia, el **reverso del perfil** deberá limpiarse cuidadosamente con un paño húmedo. El reverso no debe tener residuo alguno.

1. En primer lugar, cortar los ángulos con las tijeras para molduras. Para ello, adaptar los ángulos uno sobre otro al escalón de la escalera y cortar de una vez por el reverso.



2. En los ángulos para el lado de la barandilla, biselar además la lengüeta de goma.



3. A continuación, pegar los ángulos con adhesivo instantáneo.



4. Pegar todos los perfiles (a excepción del borde T 5044*) con adhesivo de contacto. La aplicación de adhesivo se lleva a cabo con un pincel sobre el sustrato y en el reverso del perfil. (No es necesario lijar el reverso del perfil). El adhesivo debe estar seco en ambas superficies para que se adhiera.



*El **borde de escaleras T 5044** también puede adherirse con nora[®] Stepfix 240, ya que la superficie de pegado se alarga 7 cm en el escalón.

5. Ahora, pegar los ángulos ya adheridos entre sí a la pared en una única pieza.

Inmediatamente después de colocarlo, presionar cuidadosamente el perfil y golpearlo con un martillo de goma claro.



6. En el lado de la barandilla, colocar papel de separación sobre el adhesivo de contacto y pegar bien el ángulo desde abajo hacia arriba.



7. Retirar el papel de separación por partes y volver a golpear las secciones con el martillo de goma.



8. A continuación, pegar los perfiles de las varillas (zócalos y perfil de remate) de igual sección transversal a la pared como continuación en el lado de la pared y en el lado de la barandilla.
El zócalo S 1008 U se fija con nora[®] profix 50*.

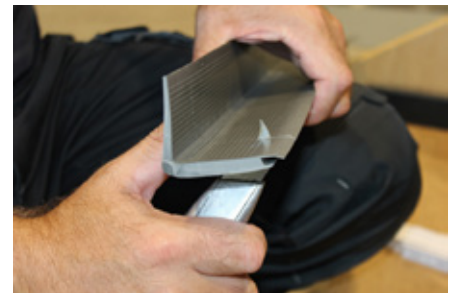


*o un producto similar de otro fabricante; por favor, extraer información sobre la idoneidad y procesamiento, así como del uso del producto seleccionado, de las recomendaciones de montaje y de la ficha técnica.

9. Comenzar el revestimiento de la escalera con noraplan[®] o norament[®] en el escalón más bajo. Cortar la contrahuella al tamaño adecuado (véase parte B "Escaleras preformadas norament[®]") y adherir con nora[®] Stepfix 240.



10. A continuación, cortar el borde de la escalera al tamaño adecuado con las tijeras para molduras o con un cúter.



11. Pegar el borde de la escalera con adhesivo de contacto.



12. Por último, cortar el escalón y pegarlo con nora[®] Stepfix 240. Instalar la escalera completa del mismo modo, desde abajo hacia arriba.



B. Instalación de escaleras preformadas norament[®] para escaleras con escalones rectos y bordes cuadrados

Las escaleras preformadas norament[®] son borde, superficie de apoyo y contrahuella en una única pieza. Solo pueden utilizarse en interiores. Para el encolado recomendamos nora[®] Stepfix 240*, una cinta de montaje adhesiva de doble cara formado por una película de adhesivo de contacto seco (más información en la ficha técnica).

El borde de unión vertical (nariz) se fabrica en un ángulo de aprox. 80°. Por lo tanto, no pueden revestirse escalones con ángulos mayores.

Recomendamos que la escalera preformada de 2 m sea manipulada por dos personas.

Importante: El borde de unión vertical (nariz) no se pega.

1. La instalación de la escalera preformada norament[®] comienza en el escalón más bajo. Para ello, medir la altura de la contrahuella y cortar la pieza correspondiente del primer escalón preformado en el tamaño adecuado (el borde de este escalón preformado se utilizará posteriormente para el escalón superior). El corte del ancho de la pieza de la contrahuella se leva a cabotaje y como se describe a continuación para la escalera preformada.



2. Colocar el escalón preformado en el lado de la barandilla o en el lado de la pared con algo de distancia. Con ayuda de un compás, efectuar una marca (desplazamiento paralelo) a lo largo, en el borde del anclaje seleccionado.



3. Cortar el escalón preformado a lo largo de esta marca y formar un desnivel con un segundo corte.



*o un producto similar de otro fabricante; por favor, extraer información sobre la idoneidad y procesamiento, así como del uso del producto seleccionado, de las recomendaciones de montaje y de la ficha técnica.

4. Colocar el escalón preformado del lado cortado (comprobar que se adapta correctamente) y realizar una marca en el lado inferior del borde de las escalera y en la parte de la contrahuella.



5. Deslizar el escalón preformado y anclar en el lado opuesto. Con el compás, marcar la diferencia entre las dos líneas y fijar el compás en aprox. 2 mm menos de la medida real.

Con ayuda del compás, transferir el anclaje lateral al escalón preformado.



6. Cortar el escalón preformado a lo largo de esta marca y formar un desnivel en el borde con un segundo corte.



7. Secar el escalón preformado y comprobar que se adapte correctamente. A continuación, cortar todos los escalones preformados del modo correspondiente.



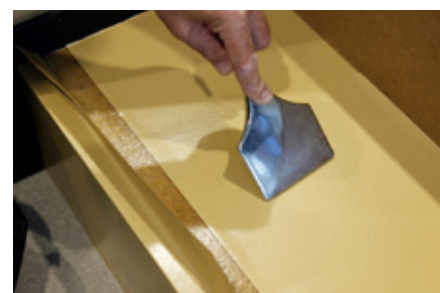
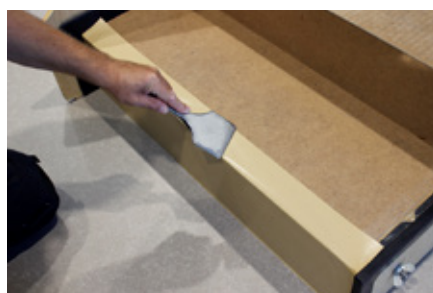
8. En **escaleras preformadas con tiras de seguridad**, dichas tiras deberán adherirse en los extremos con adhesivo instantáneo después de cortar los escalones preformados.



9. Pegar nora[®] Stepfix 240 en todos los escalones de la escalera, desde abajo hacia arriba, comenzando con la contrahuella inferior.



10. Colocar la cinta adhesiva seca en toda la superficie y presionar. La cinta puede solaparse, ya que las pequeñas arrugas y solapamientos no serán visibles posteriormente gracias a la escalera preformada. Sin embargo, no dejar ningún espacio intermedio libre.
Consejo: Para que cortar con las tiras de nora[®] Stepfix 240 sea más sencillo, humedecer el cuchillo y las manos con agua.



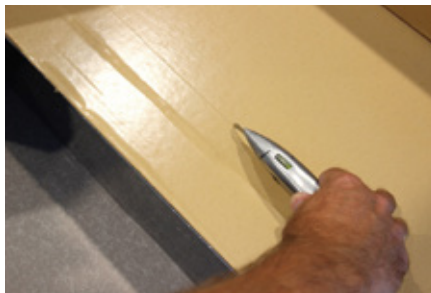
11. En el último escalón, cortar nora[®] Stepfix 240 a ras con el borde de la escalera.



12. Retirar el papel protector de la contrahuella inferior, colocar la pieza de la contrahuella ya cortada de la primera escalera preformada, presionar, golpear con el martillo de goma claro y cortar a ras con el borde de la escalera.



13. Para la instalación de la escalera preformada, retirar primero 10 cm del papel protector de nora[®] Stepfix 240 desde el borde de la escalera.



14. **Consejo:** Para garantizar que la nariz no pegada del borde de la escalera está bien apretada contra la contrahuella, permanecer sobre el borde de la escalera durante un tiempo, tal y como se muestra en la imagen.



15. Ajustar el escalón preformado, presionar el borde de la escalera y golpear con un martillo de goma claro.



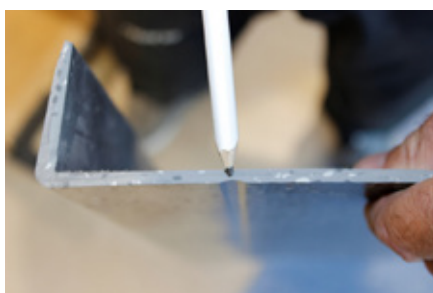
- 16.** A continuación, retirar el resto de papel protector bajo el escalón de la escalera preformada y presionar bien la pieza del escalón. A continuación, retirar el papel protector de la contrahuella y ajustar y presionar bien la pieza de la contrahuella.



- 17.** Golpear además con un martillo de goma claro y cortar la parte de la escalera preformada que sobresale de la pieza de la contrahuella con un cúter.



- 18.** Para el borde del escalón más alto se utiliza el borde del primer escalón preformado cuya contrahuella se instaló en el escalón más bajo. De este modo se evitan diferencias en la altura y en el color. Para ello, realizar en primer lugar una marca en el reverso del escalón preformado, en el centro de la hendidura entre el borde y el escalón.



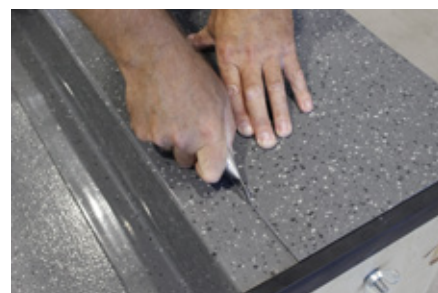
- 19.** Medir la distancia entre esta línea y el borde de la escalera y transferirla al escalón del rellano.



- 20.** Aplicar adhesivo de contacto en esta zona, así como en la parte inferior del borde, y dejar secar.



- 21.** Colocar el borde junto con la superficie de apoyo sobre el escalón superior. De este modo se garantiza que el borde de la escalera se pegue recto y que el corte para retirar la pieza de la superficie de apoyo sea igualmente recto.



- 22.** Instalar las losetasnorament[®] del rellano a ras con el borde del escalón.



- 23.** Las juntas de unión entre los peldaños y los ángulos pueden sellarse con sellador nora[®] 1-K. En caso de juntas entre el borde superior y el pavimento del rellano, puede utilizarse también sellador nora[®] 1-K. Véanse las recomendaciones de procesamiento "Sellado".



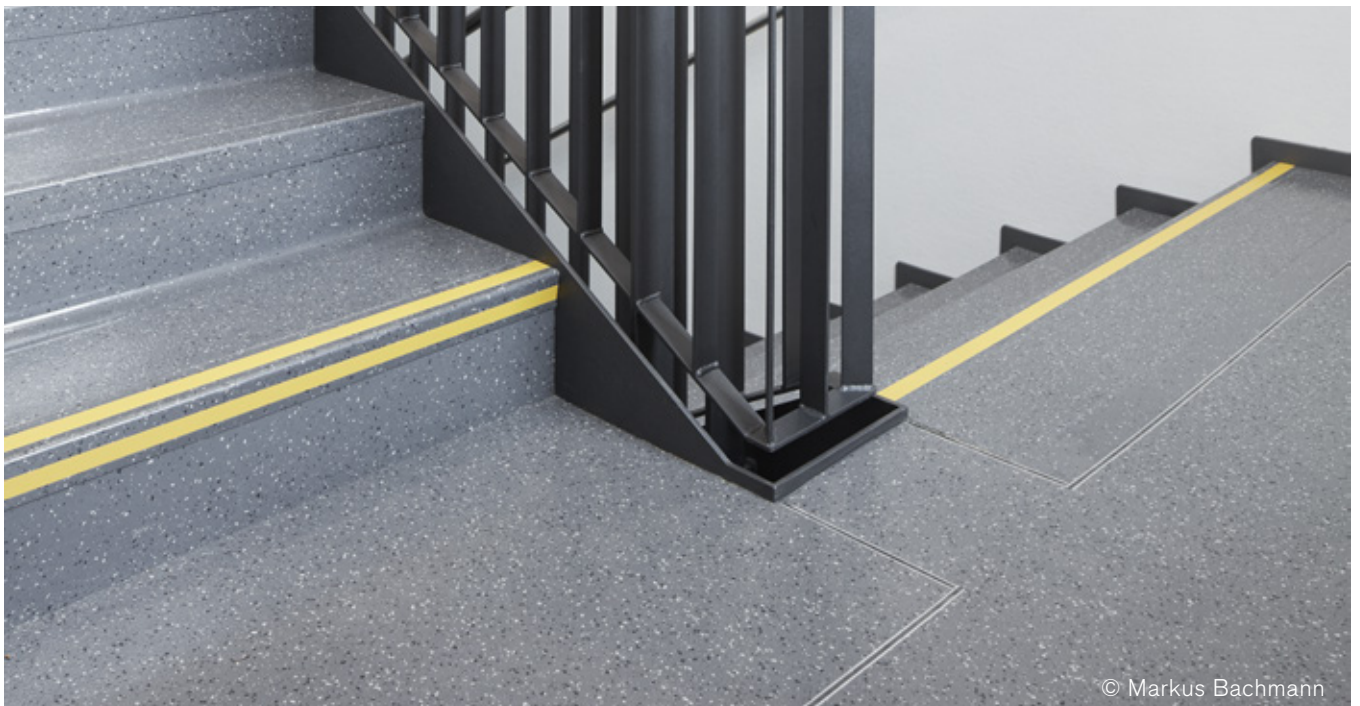
Nota

Si se instalan escaleras preformadas una al lado de la otra, las dos escaleras deberán pegarse entre sí con adhesivo instantáneo.

nora[®] Stepfix 240 solo está comprobado y aprobado para nuestras escaleras preformadas norament[®] de caucho. No podemos asumir ninguna responsabilidad por el encolado de otros materiales. Utilizar únicamente en la escalera y no en la superficie.

En caso de retirar posteriormente una escalera preformada norament[®] instalada con nora[®] Stepfix 240, es posible que queden restos de adhesivo en el sustrato. Por lo tanto, nora[®] Stepfix 240 no es adecuado para pavimentos ya instalados que deseen volver a utilizarse en su estado original.

En general, deberán tenerse en cuenta las indicaciones e instrucciones de procesamiento del fabricante del adhesivo. En caso de duda, deberá confirmarse con el fabricante del adhesivo la idoneidad del mismo para el encolado de la escalera preformada a un sustrato determinado.



© Markus Bachmann

Herramientas especiales necesarias adicionales al equipo de de instalación habitual:

Compás de arco



92493

Cortador para perfiles



112462

Herramienta para escaleras



111938

Contacto:

Puedes encontrar nuestros datos de contacto, showrooms y distribuidores autorizados, así como información adicional en www.nora.com.
Correo electrónico: info@nora.com

Enlace al vídeo:

www.nora.com/installation

