

Recommandations d'installation – norament[®] 975 LL

Le **support** doit satisfaire aux exigences des normes nationales concernant la préparation pour l'installation.

Au moment de l'installation, la température du support doit être **d'au moins 15° C**. Veillez à ce que les dalles de norament[®] 975 LL ont la température de support requise. Particulièrement en hiver, les dalles norament[®] doivent être stockées sur site pendant plusieurs jours.

Veillez vous assurer que le matériau est stocké sur site de manière adéquate. Les dalles doivent être empilées avec précision, face à face et dos à dos.



faux



correct

Les défauts dans les matériaux qui sont visibles avant l'installation ne peuvent pas être reconnus lorsqu'ils sont revendiqués après l'installation.

Les dalles norament[®] 975 LL peuvent également être installées sur des dalles de planchers techniques, ces dernières doivent être installées à la même hauteur.

Nous souhaitons souligner que les joints des planchers techniques existants peuvent être visibles à travers les dalles norament[®] 975 LL et peuvent altérer la vision globale.

Nous recommandons d'installer les dalles norament[®] de forme carrée dans le même sens.

Veillez également vous référer à nos « **Remarques générales** pour l'installation des revêtements de sol, marches intégrales et accessoires nora[®] ».

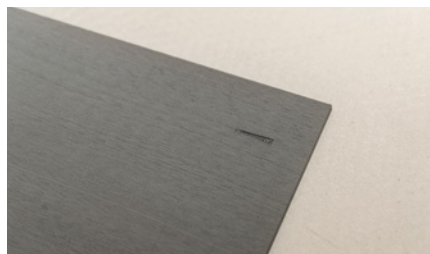
Il est essentiel de respecter les restrictions suivantes pour tous les sols posés en vrac :

- En cas d'exposition prolongée à la lumière directe du soleil (fenêtres/éléments vitrés descendant jusqu'au sol et côté sud), il convient d'utiliser des dispositifs adaptés tels que des stores ou des vitres de protection solaire afin d'éviter les fortes variations de température.
- La pression des charges ne doit pas dépasser 3 N/mm².
- Les revêtements de sol posés en vrac ne doivent pas être exposés à un nettoyage humide afin de protéger le fixateur et le support d'un excès d'eau. Veuillez consulter notre recommandation de nettoyage pour la procédure de nettoyage appropriée.
- Pour une installation temporaire, utilisez seulement des produits qui peuvent être éliminés à l'eau. Le support doit avoir une surface lisse et dense et doit être résistant à une alcalinité élevée (produits de nettoyage).
- Le fixateur (poissant/autocollant) peut provoquer de légères décolorations sur des sols existants ou usagés qui ne peuvent pas être éliminées après le retrait des dalles norament[®] 975 LL.

Outils nécessaires à l'installation



Suivez les flèches au dos du revêtement de sol ; veillez à ce que ces flèches aillent toutes dans le même sens.



1. Appliquer un fixateur approprié tel que du UZIN U 1000. La quantité appliquée et le mode d'application sont spécifiques au produit. Veuillez respecter les indications du fabricant.
 - La fermeté de la fixation peut être diversifiée en modifiant la durée du temps de séchage. Veuillez respecter les indications du fabricant.
 - **Important :** Dans le cas d'une installation sur des planchers techniques, aucun produit de pose ne doit pénétrer entre les joints des dalles. Si nécessaire, veuillez recouvrir la zone de joint.



2. Après le temps de séchage souhaité du fixateur, installez les dalles de manière précise sur ce dernier.



3. Aplanissez soigneusement le revêtement de sol sur l'ensemble de la surface à l'aide d'une plaque en liège. Appuyez ensuite sur les dalles sur l'ensemble de la surface, dans le sens longitudinal et transversal, avec un rouleau maroufleur d'environ 50 kg.



- Si nécessaire, retoucher les bords des dalles le long des murs ainsi que ceux des zones de jointure et de fermeture.
- Utilisez les plinthes S 1023 U ou 1024 U avec lèvres d'étanchéité pour la jointure aux murs.

Les dalles norament[®] 975 LL peuvent être enlevées après l'installation et sont réutilisables.





Contact :

Vous trouverez nos coordonnées complètes, nos filiales, nos revendeurs agréés, ainsi que d'autres informations utiles sur notre site www.nora.com.
E-Mail : info@nora.com

Lien vers la vidéo :

www.nora.com/975

