

Verwerkingsinstructie – Voegen van nora[®] vloerbedekkingen

nora[®] vloerbedekkingen hoeven in principe niet over het gehele vlak te worden gevoegd.

Voegen is echter raadzaam bij vochtgevoelige ondergronden en in ruimtes met intensieve natte reiniging (bijv. hygiëneruimtes/operatiekamers in ziekenhuizen en laboratoriumruimtes/speciale laboratoria).

Gevoegd moeten worden:

- vloerbedekkingen met een contactgeluidisolerende onderlaag (noraplan[®] acoustic)
- noraplan[®] ed vloerbedekkingen in het algemeen met nora[®] 1-K-voegpasta
- Voegen van vloerbedekkingen bij de plint S 3003 in het algemeen met nora[®] 1-K-voegpasta

Uitvoering op zijn vroegst 24 uur na het leggen.

(Uitzondering: nora nTx en nora droge lijmen)

Als met nora[®] 1-K-voegpasta in dwars- en lengterichting wordt gevoegd, moeten tussen beide arbeidsstappen 12 uur liggen.

Voegafdichting is niet gelijk aan een verplichte afdichting volgens de landspecifieke normen.

Wanneer voegen naar verticale bouwelementen, bijv. metselwerk, deurkozijnen etc. gesloten moeten worden, adviseren wij hiervoor nora[®] 1-K-voegpasta.

A. nora[®] 1-componenten-voegpasta

Een 300 ml patroon met ca. 450 g nora[®] 1-K-voegpasta is afhankelijk van de voegbreedte voldoende voor ca. 20–25 strekkende meter

De 1-componenten-voegpasta moet volledig uitharden voordat er op wordt gelopen. Gemorste voegpasta moet onmiddellijk worden verwijderd, omdat reiniging in een later stadium niet mogelijk is.

Benodigd gereedschap voor het voegen met nora[®] 1-K-voegpasta

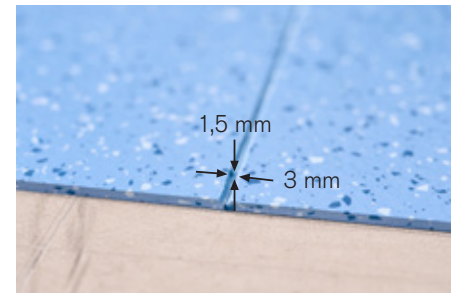


1. Zet de naden met nora[®] vloeibare was in de was. Laat de was altijd helemaal opdrogen!



- 2.** Voegen met de guts of de voegenfrees in het midden opentrekken resp. uitfrezen.

Voegbreedte ca. 3 mm;
voegdiepte max. 1,5 mm
(uitzondering: norament[®] 992- voeg-
diepte 3 mm en norament[®] 945-
voegdiepte 5 mm).



(Voor het schokvrij frezen wordt bij
een hoog profiel de nora[®] metaalrei
onder de wielen van de frees gelegd.)



- 3.** Freesstof verwijderen (stofzuigen).



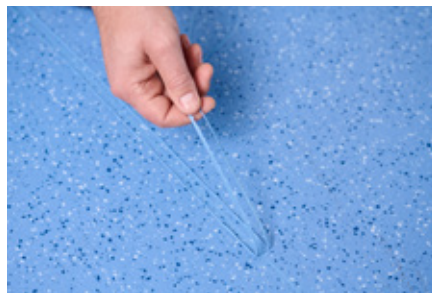
- 4.** Eerst de voegen in lengterichting en,
na het uitharden van de voegpasta
in dwarsrichting vullen. Daarbij wordt
de voegpasta volledig in de voegen
gespoten, totdat een kleine bolling
over de naad ontstaat.



5. De ingespoten voegpasta wordt direct na het inspuiten met de nora[®] voegspatel in de voeg gedrukt en vlak afgestroken. De overtollige voegpasta wordt daarbij links en rechts naast de voeg gedrukt. Men dient erop te letten dat een scheiding van de voegpasta in de voeg van het naar de zijkant van het verdrongen materiaal plaatsvindt. Spatel zo vlak mogelijk houden, omdat anders holle voegen ontstaan.



6. De naar de zijkant gedrukte voegpasta kan na 12 uur worden verwijderd.

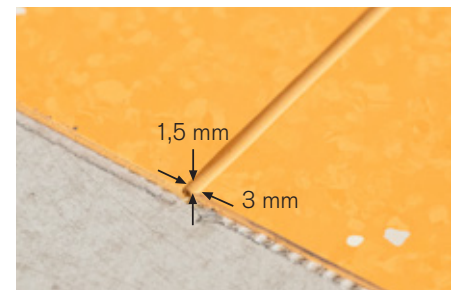


Zelfs als na het leggen geen eerste reiniging nodig is, moeten wasresten ca. 12 uur na het voegen worden verwijderd en ten minste 48 uur na het installeren met een daarvoor geschikte methode worden behandeld met een geschikt basisreinigingsmiddel of olie- en vetverwijderaar.

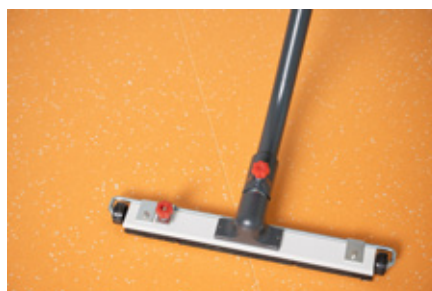
Als een alternatief voor nora[®] vloeibare was, kan een daarvoor geschikte tape voor het afdichten van de voegen van noraplan[®] en noracare[™] met nora[®] 1-component koudlas worden gebruikt. Dit alternatief is niet geschikt voor norament vloeren.

1. Voegen met de voegfrees of een elektrische freesmachine centrisch opensnijden of uitfrezen (voor noracare[™] uno wordt een diamant-freesblad aanbevolen).

Voegbreedte ca. 3,0 mm voegdiepte max. 1,5 mm



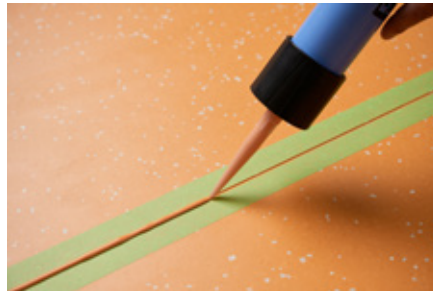
2. Verwijder freesafval (stofzuiger).



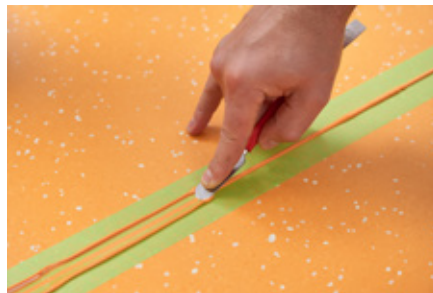
3. Om te voorkomen dat de nora[®] 1-componenten- voegpasta zich aan het oppervlak van de vloerbedekking hecht, brengt u de speciale afplakband aan (Werner Müller GmbH PVC-Kaltschweißsystem, art. nr. 50000) aan de rechter- en linkerzijde van de voeg.



4. Werk eerst de voegen in één richting af. Nadat de voegpasta is uitgehard, werkt u de naden in de andere richting af. Hiervoor wordt de 1-componenten voegpasta in de voegen verspreid, zonder gaten te laten ontstaan, totdat er een kleine uitstulping boven de naad ontstaat.



5. Onmiddellijk hierna drukt u de koude voegpasta in de gleuf en strijkt u het glad met de grote ronde vorm van de nora[®] egalisatiespatel. De overtollige voegpasta wordt links en rechts in de voeg geperst. Houd de spatel in een positie zo laag bij de vloer als mogelijk om onregelmatigheden te voorkomen.

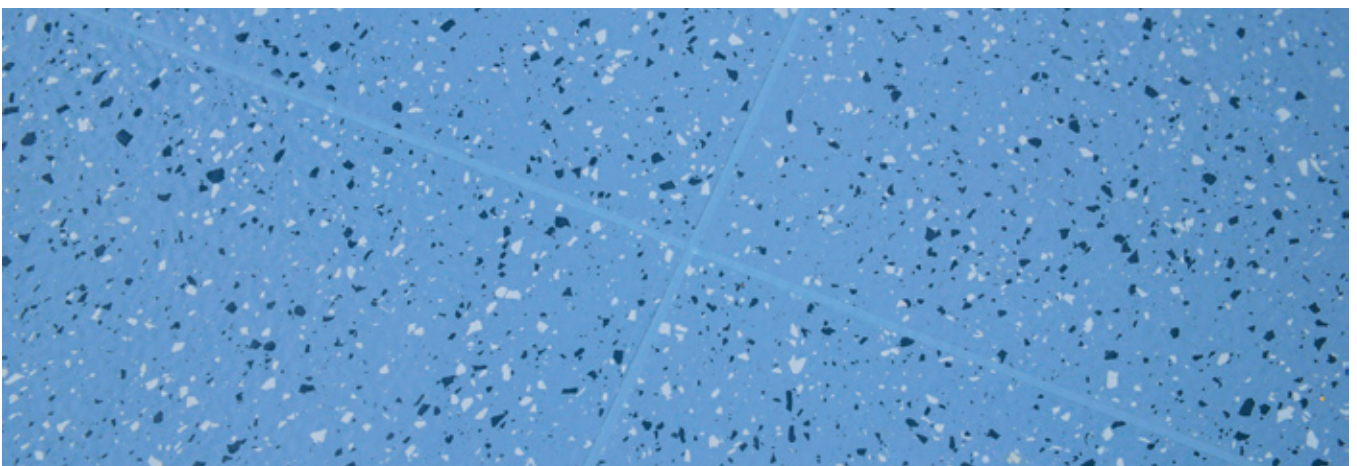


6. De tape moet onmiddellijk verwijderd worden.



Ga voor meer informatie over de procedure met de bovengenoemde afplaktape naar de homepage van de fabrikant:
<https://www.mueller-pvc-naht.de/en/products/type-a/>

Bij het voegen van vloerbedekkingen met voegpasta is het gebruikelijk dat deze tijdens de uithardingsfase minimaal krimpt.



B. Lasdraad

Rond, diameter ca. 4,0 mm

Verpakkingseenheid: Rol met ca. 100 strekkende meter, gewicht: ca. 1,3 kg/rol

Verbruik:

Banen 122 cm breed: ca. 0,85 strekkende meter/m²

Tegels 610 x 610 mm: ca. 3,50 strekkende meter/m²

De nora[®] lasdraad is geschikt voor het voegen van noraplan[®] vloerbedekkingen met uitzondering van noraplan[®] ed vloerbedekkingen. De laatste moeten met nora[®] 1-K-voegpasta worden gevoegd.

De lasdraad wordt met dezelfde apparaten verwerkt die ook voor het lassen van kunststofvloerbedekkingen worden gebruikt.

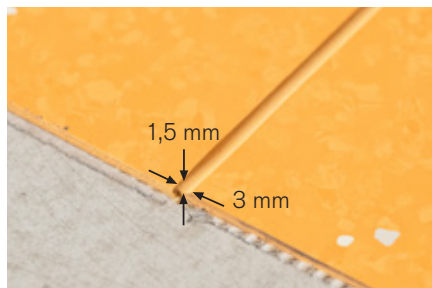
Benodigd gereedschap voor het lassen met lasdraad



1. De naden worden met de nadenfrees en/of de guts in het midden uitgefreesd.



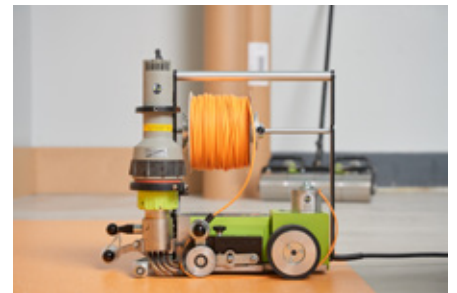
2. Voegbreedte ca. 3 mm;
voegdiepte max. 1,5 mm



3. Freesstof verwijderen (stofzuigen).



4. De lasdraad wordt aangebracht met het handbediende laspistool met snellasmondstuk (voor noracare™ met kleine ontlufter) of met een lasapparaat met Teflon-roller. De bedrijfstemperatuur van het apparaat wordt bereikt, wanneer de lasdraad links en rechts van de verbinding iets uitsteekt.



5. De verwerkingstemperatuur is 350-400 °C (voor noracare™ max. 300 °C). Bij het verwerken van de lasdraad met de lasautomaat moet de snelheid op ca. 2 strekkende meter/min. worden ingesteld. De loopsnelheid en temperatuurstelling kan bij de meeste automaten worden geregeld.



6. Is een temperatuurstelling niet mogelijk, dan moet de loopsnelheid overeenkomstig worden ingesteld.

Let op:
de snelheid is lager
dan bij linoleum- of
PVC-vloerbedekkingen.



7. Na het lassen kan direct met het Mozartmes met een afstand van 0,7 mm worden voorgesneden.



8. Na het afkoelen wordt met het Mozartmes de 2e snede uitgevoerd.



Speciaal gereedschap vereist naast de standaard installatieuitrusting:

Spatelset



120184

Wasmes



120622

Contact:

Contactgegevens, lokale filialen of erkende speciaalzaken, evenals andere informatie kan worden gevonden op www.nora.com.
E-mail: info@nora.com

Link naar de video:

www.nora.com/installation

