

## Recommandations de pose pour nora dryfix™ ed

Le **support** doit satisfaire aux exigences des normes nationales concernant la préparation pour l'installation.

Au moment de l'installation, la température du support doit être **d'au moins 15° C**. Veillez à ce que les revêtements de sol nora<sup>®</sup> présentent la température de support requise. Particulièrement en hiver, les revêtements de sol nora<sup>®</sup> doivent être stockés sur site pendant plusieurs jours.

Le support peut devoir être préparé, par ex. avec un primaire en dispersion approprié, et entièrement ragréé, par ex. avec un ragréage approprié. Préparez les surfaces polies ou lissées avec un primaire en dispersion approprié dilué avec de l'eau claire dans un rapport de mélange de 1:1 pour lier les particules de poussière restantes. Laissez sécher la surface apprêtée.

nora dryfix™ ed peut également être appliqué sur les revêtements existants lisses. Ceux-ci doivent cependant être collés de manière permanente en toute sécurité sur le support et ne présenter aucune cavité.

**Veillez vous assurer que le matériau est stocké sur site de manière adéquate. Les rouleaux doivent être stockés à la verticale ! Les dalles doivent être empilées avec précision, face à face et dos à dos.**



Tous les revêtements de sol posés avec nora dryfix™ ed doivent toujours être scellés immédiatement après la pose à l'aide d'une pâte de vulcanisation à froid nora<sup>®</sup> à 1 composant.

Les défauts dans les matériaux qui sont visibles avant l'installation ne peuvent pas être reconnus lorsqu'ils sont revendiqués après l'installation.

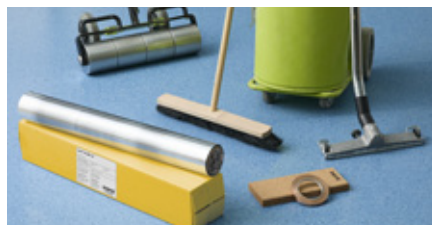
Nous recommandons d'installer les dalles noraplan<sup>®</sup> et les dalles norament<sup>®</sup> de forme carrée dans le même sens.

Veillez également vous référer à nos « **Remarques générales** pour l'installation des revêtements de sol, marches intégrales et accessoires nora<sup>®</sup> » ainsi qu'aux recommandations d'installation de norament<sup>®</sup> et noraplan<sup>®</sup>.

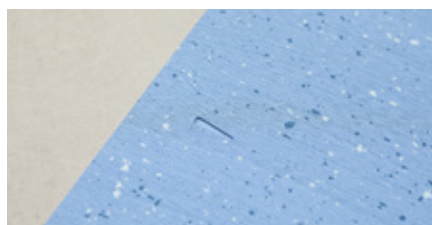
### Outils de découpe nécessaires



### Outils nécessaires à l'installation



**Observez la direction de la flèche sur l'envers du revêtement de sol et posez toujours les rouleaux et les dalles dans le même sens**



## Procédure

1. Installez nora dryfix™ ed sur la surface en veillant à faire se chevaucher les joints des bandes de 75 cm de large d'environ 1-2 cm.

**Conseil :** Il est préférable de travailler à deux. Déroulez d'abord 1 à 2 mètres linéaires de nora dryfix™ ed précisément positionné. Une personne peut alors continuer à dérouler le rouleau adhésif tandis que l'autre peut presser le nora dryfix™ ed sur le substrat, en utilisant une brosse pour maroufler les bulles d'air.



2. Continuez à installer le nora dryfix™ ed de cette façon jusqu'à ce que toute la surface soit couverte.



3. Vous pouvez soit découper le surplus (en utilisant une règle comme guide), soit effectuer une double coupe du joint entre deux bandes de nora dryfix™ ed. Veillez à ne laisser aucun interstice d'une largeur supérieure à 2 mm.



4. Couvrez toute la zone avec des rouleaux ou dalles noraplan<sup>®</sup>, ou des dalles norament<sup>®</sup>. Vous trouverez des recommandations détaillées sur l'installation des revêtements de sol nora<sup>®</sup> sur [www.nora.com](http://www.nora.com).



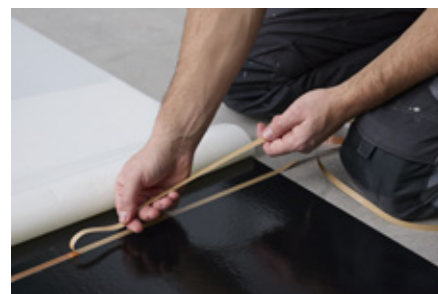
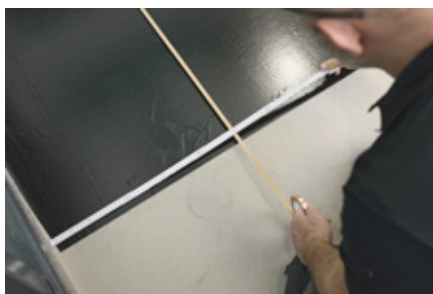
5. Pour le revêtement de sol en rouleau, repliez sur la moitié de la longueur ; pour les dalles disposées en rangée, travaillez depuis le centre en vous écartant et soulevez chaque dalle selon les besoins.



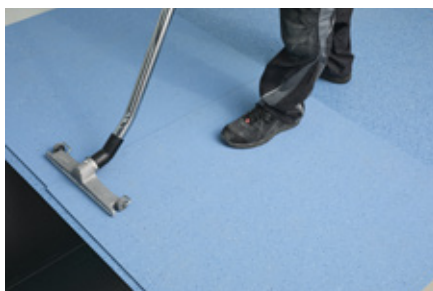
6. Coupez et retirez le papier protecteur de nora dryfix<sup>™</sup> ed, en laissant environ 10 cm du sol. Pliez cette longueur de 10 cm sous le revêtement replié. Vous maintenez ainsi les particules de saleté à l'écart de la couche adhésive. Si nora dryfix<sup>™</sup> ed est coupé, veuillez raccorder les deux pièces avec une bande de feuillard cuivre.  
Conseil : Ne froissez pas les déchets de papier protecteur mais empilez-les et roulez-les ensemble une fois le travail terminé pour minimiser le volume de déchets.



- 7.** Installez le feuillard de cuivre sur nora dryfix™ ed conformément à l'agencement indiqué à la suite. Veuillez noter que chaque élément de nora dryfix™ ed doit être connectée à une bande de cuivre et que la face adhésive de la bande de cuivre doit être alignée vers le haut.



- 8.** Aspirez le dessous du revêtement et remettez-le en place.



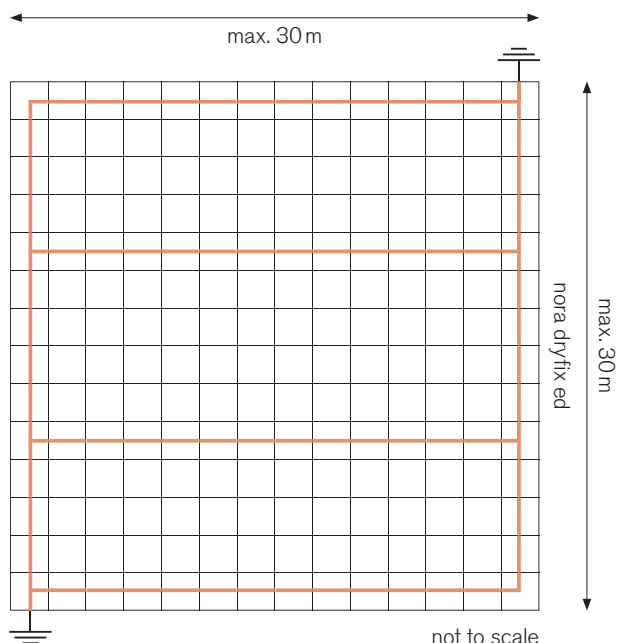
- 9.** Appliquez une pression sur le revêtement et roulez-le à l'aide d'un rouleau.



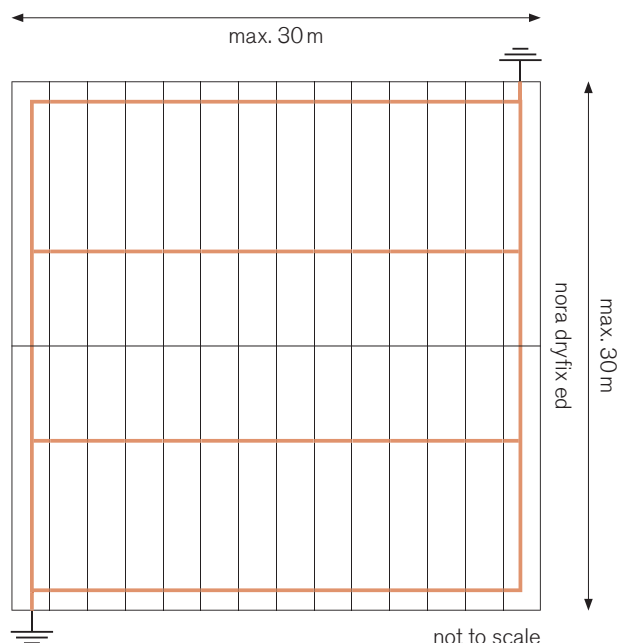
- 10.** Répétez les étapes 5 à 8 pour le reste de la surface.

Exemples d'installation conductrice et dissipatrice de norament<sup>®</sup>/noraplan<sup>®</sup> ed/ec

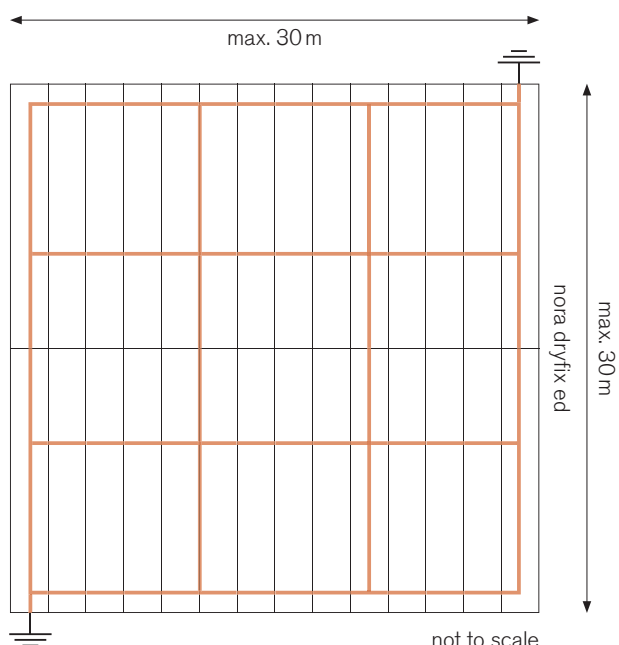
**norament<sup>®</sup> ed/ec**



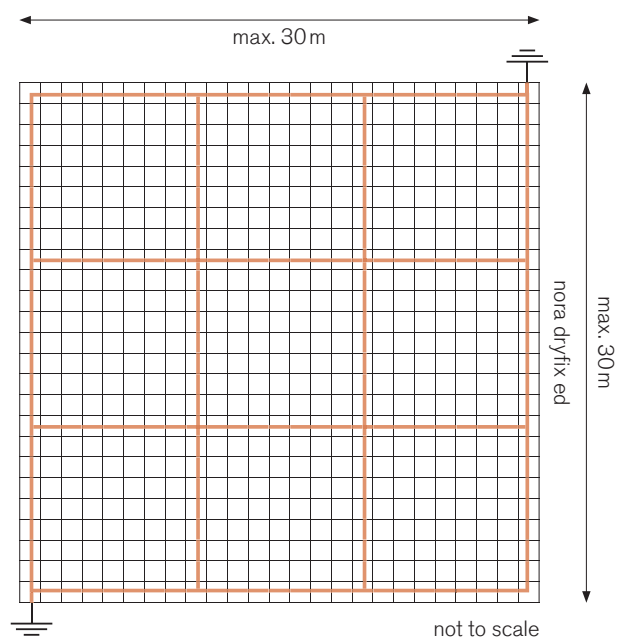
**noraplan<sup>®</sup> ed**



**noraplan<sup>®</sup> ec**



**dalles noraplan<sup>®</sup> ed/ec**



**Légende :**

- Bord de dalle/rouleau
- feuilard de cuivre
- ⏏ Point de terre

Pour les pièces plus petites que celles illustrées ci-dessus, il est nécessaire d'installer un feuilard de cuivre tout autour du périmètre de la pièce. Pour les pièces d'une largeur et d'une longueur supérieures à 10 m, une connexion transversale tous les 10 mètres est nécessaire.  
Pour les pièces de plus de 40 m<sup>2</sup> (environ), au moins deux connexions aux points de terre sont nécessaires.

## Recommandations de pose – Soudure des joints après installation de nora dryfix™ ed

Tous les revêtements de sol installés avec nora dryfix™ ed doivent toujours être soudés à l'aide d'une pâte de vulcanisation à froid nora<sup>®</sup> à 1 composant.

Exécution immédiatement après l'installation.

Si les joints doivent être soudés longitudinalement et transversalement, 12 heures doivent s'écouler entre les deux étapes de travail.

**La pâte à souder froide doit pouvoir reposer et sécher complètement avant de marcher dessus. Toute pâte de soudure froide déversée doit être enlevée immédiatement car un nettoyage ultérieur n'est pas possible.**

Nous recommandons la pâte de vulcanisation à froid nora<sup>®</sup> à 1 composant pour la soudure des joints entre les revêtements de sol nora<sup>®</sup> et les éléments en relief tels que maçonnerie, encadrements de porte, etc.

Une cartouche de 300 ml avec environ 450 g de pâte de vulcanisation à froid nora<sup>®</sup> à 1 composant produisent environ 20-25 m.lin./cartouche, en fonction de la largeur du joint.

La soudure des joints n'est pas équivalente à une étanchéité obligatoire selon une norme spécifique à chaque pays.

### Outils requis pour la soudure des joints avec la pâte de vulcanisation à froid nora<sup>®</sup> à 1 composant

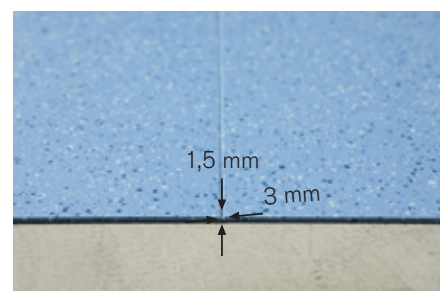


1. Appliquez la cire liquide nora<sup>®</sup> sur les zones des joints. Laissez la cire liquide sécher complètement !



2. Découpez ou fraisez les joints de manière centrée avec le coupe joint ou la fraiseuse électrique.

Largeur de joint env. 3,0 mm  
Profondeur max. de joint 1,5 mm



3. Retirez les copeaux de fraisage (aspirateur).



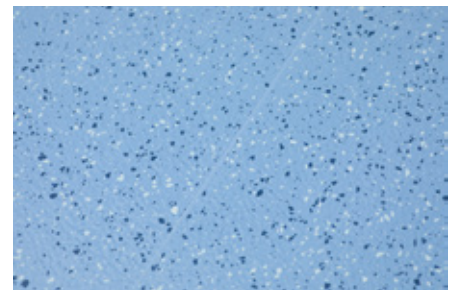
4. Soudez d'abord les joints dans un sens. Une fois la soudure à froid sèche, soudez les joints dans l'autre sens. Pour ce faire, la pâte de vulcanisation à froid à 1 composant est étalée dans les joints sans aucun espacement jusqu'à ce qu'un petit renflement se produise au-dessus du joint.



5. Immédiatement après l'application, la soudure à froid est pressée dans le joint avec la spatule de lissage nora<sup>®</sup> en la passant uniformément sur le joint. La pâte de vulcanisation excédentaire est ainsi pressée à gauche et à droite du joint. Vous devez vous assurer que la pâte de vulcanisation pressée sur les côtés est complètement séparée du composé dans les joints. Maintenez la spatule dans une position aussi plate que possible pour éviter le développement de joints creux.



6. La pâte de vulcanisation à froid excédentaire pressée sur les côtés peut être enlevée après env. 12 heures.

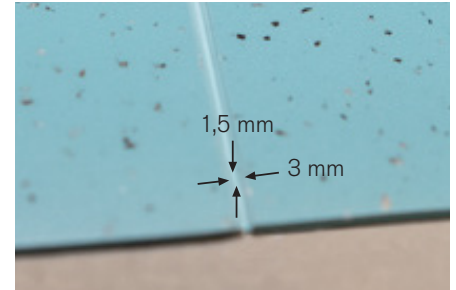
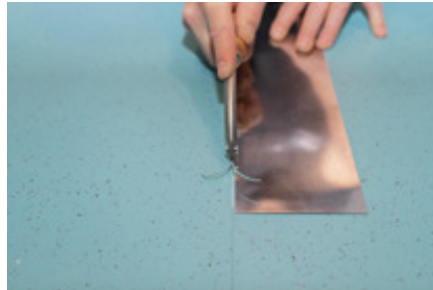


**Même si aucun nettoyage initial n'est nécessaire après l'installation, les résidus de cire doivent être enlevés environ 12 heures après la soudure des joints et au moins 48 heures après la pose, avec un nettoyant de base approprié ou un dégraissant et une méthode appropriés.**

En alternative à la cire liquide nora<sup>®</sup>, un ruban adhésif adapté peut être utilisé pour étanchéifier les joints de noraplan<sup>®</sup> ed avec la pâte de vulcanisation à froid à 1 composant nora<sup>®</sup>. Cette alternative n'est pas possible pour les revêtements norament<sup>®</sup> ed.

1. Découpez ou fraisez les joints de manière centrée à l'aide de la fraise à joints ou d'une fraiseuse électrique.

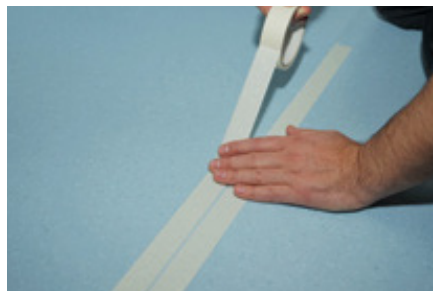
Largeur du joint env. 3,0 mm, profondeur du joint 1,5 mm maximum



2. Retirez les copeaux de fraisage (aspirateur).



3. Pour éviter que la pâte de vulcanisation à froid à 1 composant nora<sup>®</sup> n'adhère à la surface du revêtement de sol, appliquez le ruban de masquage spécial (Werner Müller GmbH PVC-Kaltschweißsystem, numéro de référence 50000) à droite et à gauche du joint.



4. Soudez d'abord les joints dans un sens. Une fois la pâte de vulcanisation à froid sèche, soudez les joints dans l'autre sens. Pour ce faire, la pâte de vulcanisation à froid à 1 composant est étalée dans les joints sans aucun espacement jusqu'à ce qu'un petit renflement se produise au-dessus du joint.

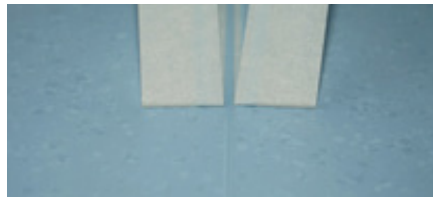


5. Immédiatement après l'application, la soudure à froid est pressée dans le joint et lissée avec l'extrémité arrondie de la spatule de lissage nora<sup>®</sup>. La pâte de vulcanisation à froid excédentaire est ainsi pressée à gauche et à droite du joint. Maintenez la spatule dans une position aussi plate que possible pour éviter le développement de joints creux.





6. Le ruban adhésif peut être retiré immédiatement.



Pour plus d'informations sur la procédure à suivre avec le ruban de masquage mentionné ci-dessus, consultez la page d'accueil du fabricant : <https://www.mueller-pvc-naht.de/en/products/type-a/>

Pour le traitement des joints des revêtements de sol avec la pâte de vulcanisation, il est normal qu'ils s'affaissent de manière minimale pendant la phase de durcissement.

**Contact :**

Vous trouverez nos coordonnées complètes, nos filiales, nos revendeurs agréés, ainsi que d'autres informations utiles sur notre site [www.nora.com](http://www.nora.com).  
E-Mail : [info@nora.com](mailto:info@nora.com)

**Lien vers la vidéo :**

[www.nora.com/installation](http://www.nora.com/installation)

